

«УТВЕРЖДАЮ»

Директор
ФГБНУ «Федеральный институт
педагогических измерений»О.А. Решетникова
«08» ноября 2024 г.

«СОГЛАСОВАНО»

Председатель
Научно-методического совета
ФГБНУ «ФИПИ» по
иностранным языкамИ.А. Краева
«08» ноября 2024 г.**Единый государственный экзамен
по ИНОСТРАННЫМ ЯЗЫКАМ****Демонстрационный вариант
контрольных измерительных материалов
единого государственного экзамена
2025 года по КИТАЙСКОМУ ЯЗЫКУ
(устная часть)**подготовлен федеральным государственным бюджетным
научным учреждением
«ФЕДЕРАЛЬНЫЙ ИНСТИТУТ ПЕДАГОГИЧЕСКИХ ИЗМЕРЕНИЙ»**Единый государственный экзамен по КИТАЙСКОМУ ЯЗЫКУ****Пояснения к демонстрационному варианту
УСТНОЙ ЧАСТИ
контрольных измерительных материалов единого государственного
экзамена 2025 года по КИТАЙСКОМУ ЯЗЫКУ**

При ознакомлении с демонстрационным вариантом устной части контрольных измерительных материалов (КИМ) единого государственного экзамена (ЕГЭ) 2025 г. по китайскому языку следует иметь в виду, что задания, включённые в него, не отражают всех вопросов содержания, которые будут проверяться с помощью вариантов КИМ в 2025 г. Полный перечень вопросов, которые могут контролироваться на едином государственном экзамене в 2025 г., приведён в кодификаторе проверяемых требований к результатам освоения основной образовательной программы среднего общего образования и элементов содержания для проведения единого государственного экзамена по китайскому языку.



В демонстрационном варианте представлены конкретные примеры заданий, не исчерпывающие всего многообразия возможных формулировок заданий на каждой позиции варианта экзаменационной работы.

Назначение демонстрационного варианта заключается в том, чтобы дать возможность любому участнику ЕГЭ и широкой общественности составить представление о структуре будущих КИМ, количестве заданий, об их форме и уровне сложности.

Приведённые критерии оценки выполнения заданий с развёрнутым ответом, включённые в этот вариант, дают представление о требованиях к полноте и правильности развёрнутого ответа в устной форме.

Эти сведения позволят выпускникам выработать стратегию подготовки к ЕГЭ в 2025 г.

**Демонстрационный вариант
контрольных измерительных материалов
единого государственного экзамена 2025 года
по КИТАЙСКОМУ ЯЗЫКУ
УСТНАЯ ЧАСТЬ**

Инструкция по выполнению заданий

Устная часть КИМ ЕГЭ по китайскому языку включает в себя 3 задания.

В задании 1 предлагается ознакомиться с ситуацией и задать пять вопросов на основе ключевых слов. Время на подготовку – 1,5 минуты.

В задании 2 предлагается выбрать одну из трёх фотографий и описать её на основе плана. Время на подготовку – 2 минуты.

В задании 3 предлагается проблемная тема для проектной работы и фотографии; нужно обосновать выбор фотографий в качестве иллюстраций и выразить своё мнение по проблеме. Время на подготовку – 3 минуты.

Общее время ответа одного экзаменуемого (включая время на подготовку) – 14 минут.

Каждое последующее задание выдаётся после окончания выполнения предыдущего задания. Во время ответа ведётся аудио- и видеозапись.

Постарайтесь полностью выполнить поставленные задачи, говорите ясно и чётко, не отходите от темы и следуйте предложенному плану каждого ответа. Так Вы сможете набрать наибольшее количество баллов.

Желаем успеха!

1

Ознакомьтесь с объявлением.

欢迎你们加入冰球俱乐部!



Вы увидели объявление об открытии хоккейного клуба и решили получить дополнительную информацию. У Вас есть 1,5 минуты на подготовку. Затем Вам нужно задать 5 вопросов, чтобы получить следующую информацию:

- 1) место проведения занятий;
- 2) расписание занятий;
- 3) продолжительность одного занятия;
- 4) стоимость занятий за месяц;
- 5) информация о тренерах.

На каждый вопрос отводится 20 секунд.

2

Вы показываете семейный альбом своему другу. Выберите одну из трёх фотографий и опишите её другу. У Вас есть 2 минуты на подготовку. Затем Вы должны говорить не более 2 минут (10–12 фраз). В своей речи нужно сказать:

- когда была сделана эта фотография;
- где была сделана фотография;
- кто на ней изображён;
- почему Вы сделали эту фотографию;
- почему Вы решили показать другу именно эту фотографию.

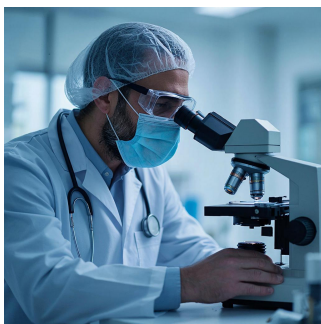
Начните свой рассказ фразой:

我选择第_____号照片……

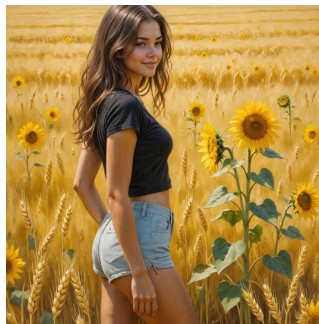
Фотография 1



Фотография 2



Фотография 3

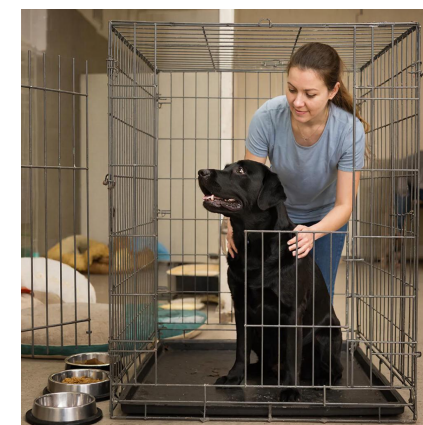


3

Вы выполняете вместе с другом проектную работу на тему «Волонтерская деятельность». Вы нашли фотографии для иллюстрации проекта, но по техническим причинам не можете сейчас переслать их другу. Оставьте ему голосовое сообщение: объясните свой выбор фотографий и поделитесь некоторыми идеями о проекте. Через 3 минуты будьте готовы:

- объяснить выбор иллюстраций для проектной работы, кратко описав их и указав различия;
- указать достоинства (1–2) двух видов волонтерской деятельности;
- указать недостатки (1–2) двух видов волонтерской деятельности;
- выразить Ваше мнение по теме проектной работы – какой вид волонтерской деятельности Вы бы предпочли и почему.

У Вас есть 3 минуты на подготовку. Говорить следует не более 3 минут (12–15 фраз).



**Критерии оценивания выполнения заданий устной части
(максимум 20 баллов за весь раздел)**

Задание 1 (участие в условном диалоге-расспросе) – максимум 5 баллов
Оценивается отдельно каждый из пяти задаваемых вопросов

	1	0
Вопросы 1–5	Вопрос по содержанию отвечает поставленной задаче, грамматически правильно сформулирован; допущенные отдельные фонетические и лексические погрешности не затрудняют восприятия	Вопрос не задан, или заданный вопрос по содержанию не отвечает поставленной задаче, И/ИЛИ грамматически сформулирован неправильно, И/ИЛИ допущенные фонетические и лексические ошибки препятствуют коммуникации

Задание 2 (тематическое монологическое высказывание – описание фото) – максимум 7 баллов

Баллы	Решение коммуникативной задачи (содержание)*	Организация высказывания	Языковое оформление высказывания
3	Коммуникативная задача выполнена полностью: содержание полно, точно и развёрнуто отражает все аспекты, указанные в задании (10–12 фраз)		
2	Коммуникативная задача выполнена частично: 1 аспект не раскрыт (остальные раскрыты полно) ИЛИ 1–2 раскрыты неполно (8–9 фраз)	Высказывание логично и имеет завершённый характер; имеются вступительная и заключительная фразы, соответствующие теме. Средства логической связи используются правильно	Используемый словарный запас, грамматические структуры, фонетическое оформление высказывания соответствуют поставленной задаче (допускается не более 2 лексико-грамматических ошибок И/ИЛИ не более 3 фонетических ошибок)

Баллы	Решение коммуникативной задачи (содержание)*	Организация высказывания	Языковое оформление высказывания
1	Коммуникативная задача выполнена не полностью: 2 аспекта не раскрыты (остальные раскрыты полно) ИЛИ все аспекты раскрыты неполно (6–7 фраз)	Высказывание в основном логично и имеет достаточно завершённый характер, НО отсутствует вступительная И/ИЛИ заключительная фраза, И/ИЛИ средства логической связи используются недостаточно	Используемый словарный запас, грамматические структуры, фонетическое оформление высказывания в основном соответствуют поставленной задаче (допускается не более 4 лексико-грамматических ошибок И/ИЛИ не более 5 фонетических ошибок)
0	Коммуникативная задача выполнена менее чем на 50 %: 3 и более аспекта содержания не раскрыты (5 и менее фраз)	Высказывание нелогично И/ИЛИ не имеет завершённого характера, вступительная и заключительная фразы отсутствуют, средства логической связи практически не используются	Понимание высказывания затруднено из-за многочисленных лексико-грамматических и фонетических ошибок (5 и более лексико-грамматических ошибок И/ИЛИ 6 и более фонетических ошибок)

*** Примечание.** При получении экзаменуемым 0 баллов по критерию «Решение коммуникативной задачи» ответ на задание оценивается в 0 баллов по всем критериям.

Дополнительная схема оценивания задания 2

		НОМЕР БЛАНКА													
1. Решение коммуникативной задачи (Содержание)	Аспект 1: когда было сделано фото – раскрыт														
	Аспект 2: где было сделано фото – раскрыт														
	Аспект 3: кто изображён на фото – раскрыт														
	Аспект 4: почему автор сделал это фото – раскрыт														
	Аспект 5: почему автор решил показать это фото другу – раскрыт														
	ИТОГОВЫЙ БАЛЛ (максимальный балл – 3)														
2. Организация	Наличие вступления и заключения, завершённость высказывания														
	Логичность и использование средств логической связи														
	ИТОГОВЫЙ БАЛЛ (максимальный балл – 2)														
3.	ЯЗЫКОВОЕ ОФОРМЛЕНИЕ ВЫСКАЗЫВАНИЯ (максимальный балл – 2)														

Задание 3 (обоснование выбора иллюстраций к проектной работе и выражение своего мнения по её проблематике) – максимум 8 баллов

Баллы	Решение коммуникативной задачи (содержание)*	Организация высказывания	Языковое оформление высказывания
3	Коммуникативная задача выполнена полностью – содержание полно, точно и развернуто отражает все аспекты, указанные в задании (12–15 фраз)		Используемый словарный запас, грамматические структуры, фонетическое оформление высказывания соответствуют поставленной задаче (допускается не более 2 негрубых лексико-грамматических ошибок И/ИЛИ не более 2 негрубых фонетических ошибок)
2	Коммуникативная задача выполнена в основном: 1 аспект не раскрыт (остальные раскрыты полно) ИЛИ 1–2 аспекта раскрыты неполно/неточно (9–11 фраз)	Высказывание логично; имеет завершённый характер (имеются вступительная с обращением к другу и заключительная фразы, соответствующие теме); средства логической связи используются правильно. Допускается 1 ошибка в логичности / средствах логической связи	Используемый словарный запас, грамматические структуры, фонетическое оформление высказывания в основном соответствуют поставленной задаче (допускается не более 4 лексико-грамматических ошибок (из них не более 2 грубых) И/ИЛИ не более 4 фонетических ошибок (из них не более 2 грубых))
1	Коммуникативная задача выполнена не полностью: 2 аспекта не раскрыты, ИЛИ 1 не раскрыт и 1 раскрыт неполно/неточно, ИЛИ 3 аспекта раскрыты неполно/неточно (6–8 фраз)	Высказывание не имеет завершённого характера: отсутствует вступительная ИЛИ заключительная фраза, И/ИЛИ имеются 2–4 ошибки в логичности / средствах логической связи	Языковое оформление частично соответствует поставленной задаче (допускается не более 5 лексико-грамматических (из них не более 3 грубых) И/ИЛИ не более 5 фонетических ошибок (из них не более 3 грубых))

Баллы	Решение коммуникативной задачи (содержание)*	Организация высказывания	Языковое оформление высказывания
0	Коммуникативная задача выполнена менее чем на 50 %: 3 и более аспекта содержания не раскрыты, ИЛИ 2 аспекта не раскрыты и 1 и более раскрыты неполно/неточно, ИЛИ 1 аспект не раскрыт и остальные раскрыты неполно/неточно, ИЛИ объём высказывания – 5 и менее фраз	Высказывание не имеет завершённого характера: отсутствуют вступительная И заключительная фразы И/ИЛИ имеются 5 и более ошибок в логичности / средствах логической связи	Понимание высказывания затруднено из-за многочисленных языковых ошибок (более 6 лексико-грамматических (из них более 3 грубых) И/ИЛИ более 6 фонетических ошибок (из них более 3 грубых)) ИЛИ ответ носит характер набора слов

*** Примечания**

1. При получении экзаменуемым 0 баллов по критерию «Решение коммуникативной задачи» ответ на задание оценивается в 0 баллов по всем критериям.
2. Правильное использование средств логической связи предполагает обязательные логические связки-переходы между всеми частями высказывания.
3. Под грубыми ошибками понимаются ошибки элементарного уровня, а также ошибки, ведущие к сбою коммуникации.

Дополнительная схема оценивания задания 3 (фото к проектной работе)

		НОМЕР БЛАНКА												
1. Решение коммуникативной задачи (Содержание)	Аспект 1. Объяснение выбора иллюстраций к проекту (краткое описание фотографий и указание на различия между ними) дано; связь фотографий с темой проекта выявлена													
	Аспект 2. Достоинства (1–2) двух видов волонтерской деятельности названы													
	Аспект 3. Недостатки (1–2) двух видов волонтерской деятельности названы													
	Аспект 4. Мнение автора по теме проектной работы высказано – какой вид волонтерской деятельности из изображённых на фото предпочёл бы автор и почему													
	ИТОГОВЫЙ БАЛЛ (максимальный балл – 3)													
2. Организация	Наличие вступления с обращением к другу и заключения, завершённость высказывания													
	Логичность и использование средств логической связи													
	ИТОГОВЫЙ БАЛЛ (максимальный балл – 2)													
3.	ЯЗЫКОВОЕ ОФОРМЛЕНИЕ ВЫСКАЗЫВАНИЯ (максимальный балл – 3)													

В соответствии с Порядком проведения государственной итоговой аттестации по образовательным программам основного общего образования (приказ Минпросвещения России и Рособrnнадзора от 04.04.2023 № 233/552, зарегистрирован Минюстом России 15.05.2023 № 73314)

«81. Проверка экзаменационных работ включает в себя: проверку и оценивание предметными комиссиями ответов на задания КИМ для проведения ЕГЭ с развёрнутым ответом <...>, в том числе устных ответов, в соответствии с критериями оценивания по соответствующему учебному предмету, разработка которых организуется Рособrnнадзором¹ <...>.

По результатам первой и второй проверок эксперты независимо друг от друга выставляют первичные баллы за каждый ответ на задания КИМ для проведения ЕГЭ с развёрнутым ответом <...>.

В случае существенного расхождения в первичных баллах, выставленных двумя экспертами, назначается третья проверка.

¹ Часть 14 статьи 59 Федерального закона от 29.12.2012 № 273-ФЗ «Об образовании в Российской Федерации».

Существенное расхождение в первичных баллах определено в критериях оценивания по соответствующему учебному предмету, разработка которых организуется Рособрнадзором.

Эксперту, осуществляющему третью проверку, предоставляется информация о первичных баллах, выставленных экспертами, ранее проверявшими экзаменационную работу».

При оценке выполнения **устной** части экзаменационной работы существенными считаются следующие расхождения.

1. Расхождение баллов, выставленных двумя экспертами за выполнение задания 1, составляет 2 или более балла. В этом случае третий эксперт проверяет ответ на задание 1.

2. Расхождение сумм баллов, выставленных двумя экспертами за выполнение задания 2, составляет 3 или более балла. В этом случае третий эксперт проверяет ответ на задание 2 по всем позициям оценивания.

3. Расхождение сумм баллов, выставленных двумя экспертами за выполнение задания 3 по всем позициям оценивания, составляет 4 или более балла. В этом случае третий эксперт выставляет баллы за задание 3 по всем позициям оценивания.

4. Расхождение в результатах оценивания двумя экспертами устного ответа по любой позиции оценивания заключается в том, что один эксперт указал на отсутствие ответа на задание, а другой выставил за выполнение этого задания ненулевой балл по любой позиции оценивания. В этом случае третий эксперт проверяет только ответы на задания (по всем критериям оценивания данного задания), которые были оценены со столь существенным расхождением.

5. Ситуации, в которых один эксперт указал на отсутствие ответа в экзаменационной работе, а второй эксперт выставил нулевой балл за выполнение этого задания, не являются ситуациями существенного расхождения в оценивании.